

UNGA PÅ OPERAN UPPTÄCKER REKVISITA-ÅVDELNINGEN

INTRODUKTION

– *Det magiska huset*

I *Det magiska huset* kan skolor ta del av Kungliga Operans verksamhet och följa med bakom kulisserna på Sveriges nationalscen för opera, balett och dans. Här arbetar inte bara operasångare, dansare och musiker utan också en mängd andra yrkesgrupper som tillsammans skapar opera- och dansföreställningar.

Lärohandledningen är framtagen som inspiration till arbete i klassrummet efter att eleverna har fått se avsnittet *Unga på Operan upptäcker rekvisitaavdelningen*. Övningarna kan anpassas efter eleverna och göras i helklass, mindre grupper eller individuellt. Handledningen riktar sig i första hand till lärare för barn i årskurs 1-3, men passar även äldre elever.



AVSNITTET

I det här avsnittet får ni upptäcka Operans rekvisitaavdelning tillsammans med Dilan och rekvisitörerna Mia och Rebeca.

ÄMNESFOKUS: *bild, slöjd och teknik*

Avsnittet och denna lärohandledning knyter an till Lgr22 på flera sätt och särskilt till ämnena bild, slöjd och teknik. Innehåll som särskilt berörs är:

- ✓ Teckning, måleri, modellering och konstruktion.
- ✓ Samtida och historiska bilder och vad bilderna berättar.
- ✓ Bilder, föremål och andra inspirationskällor för det egna skapandet.
- ✓ Slöjdarbetets olika delar: idéutveckling, överväganden, framställning och reflektion över arbetsprocessen.
- ✓ Undersökande av olika materials egenskaper.
- ✓ Egna konstruktioner där man använder enkla mekanismer.

NÄR SAKER OCH TING FÅR LIV

Rekvisita är det ord som används inom opera, film och teater för att beskriva de saker och ting som förekommer på scenen. Det kan vara allt från doftande mat och växter till coola ljussvärd och märkliga framtidsmaskiner. Rekvisitan är med och skapar stämning på scenen, men den kan också ha en avgörande betydelse för själva handlingen.

Rekvisitan påverkar hur vi som publik upplever den tid och miljö som föreställningens handling utspelar sig i. Det är därför också viktigt att rekvisitan passar in i resten av det visuella uttrycket, som exempelvis scenografi och kostym. Ibland är rekvisitan väldigt lik ting vi känner igen i verkligheten, i andra fall kan den vara mer abstrakt genom att till exempel vara överdimensionerad.

De personer som jobbar med att hitta eller tillverka rekvisita kallas för rekvisitörer. Inte nog med att de ska vara bra på att bygga, måla och snickra, de ska också kunna leta upp rätt saker – eller klura ut hur man kan göra om sakerna så de passar in i föreställningen. Ibland måste rekvisitörerna få saker att se gamla och slitna ut. Det kallas att patinera. I andra fall måste sakerna kunna gå sönder, flyga, tåla vatten eller plötsligt försvinna. Så ofta måste rekvisitörerna uppfinna rekvisita som blir ren magi för publiken!



ORD I AVSNITTET

LA BOHÈME

La Bohème är en av världens mest kända operor. Den är skriven av den italienska kompositören Giacomo Puccini på slutet av 1800-talet. Texten, som inom opera kallas libretto, är skriven av Luigi Illica och Guiseppe Giacosa. *La Bohème* är en tragisk kärlekshistoria som utspelar sig bland fattiga konstnärer i Paris på 1800-talet. Puccini är känd för ett stort antal operor, som till exempel *Tosca*, *Gianni Schicchi* och *Turandot*, och många känner igen hans musik som också används i sammanhang utanför operahusen.

SOLIST

Operasångare som har en stor roll i en föreställning kallas för solist. Solisten sjunger delar av musiken ensam, vilket kallas att sjunga ett solo. Solisten kan också sjunga tillsammans med andra solister. När det är två solister som sjunger tillsammans kallas det för duett. En duett påminner om ett samtal mellan två personer, men i stället för att prata sjunger solisterna.

BUBBA

Att bubba betyder att man gör i ordning inför en föreställning. Man lägger all rekvisita där den ska vara när operan börjar. Vissa saker ska vara på scenen från start, andra saker finns bakom eller under scenen. Vissa rekvisita kanske ska ligga gömd i en skrivbordslåda eller i en jackficka, medan annan rekvisita ska vara synlig från början. När rekvisitören bubbar följer personen en lista där det står vilka saker som ska bubbas inför föreställningen, och hur det ska göras.

ATT LIKNA DET VERKLIGA LIVET

Som rekvisitör är man både detektiv och uppfinnare. Ibland måste rekvisitören komma på bra lösningar som gör att rekvisitan liknar saker från det verkliga livet. Det gäller att vara kreativ och klurig, och för att få rekvisitan att bli helt rätt testas rekvisitörerna sig ofta fram i arbetet.

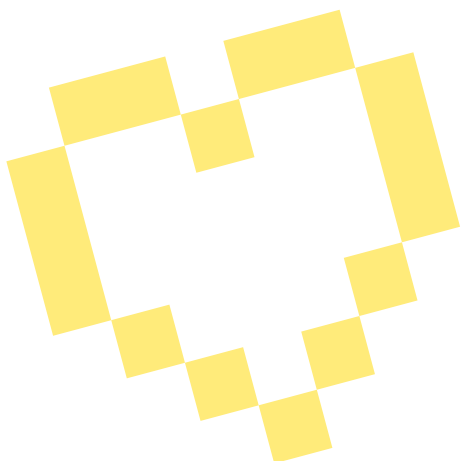
I följande två experiment får eleverna testa på att förvandla föremål och material från en sak till en annan.

EXPERIMENT – FÅ PAPPER ATT ÅLDRAS!

- ✓ Gör en kopp starkt te. Använd gärna flera tepåsar i samma kopp och låt det dra länge tills teet är ljummet.
- ✓ Ta penslar och måla ett pappersark med teet. Penseldragen får gärna vara oregelbundna.
- ✓ När pappret börjar torka men fortfarande är fuktigt droppa ner några droppar rent vatten på arket, gärna från hög höjd.
- ✓ Låt pappret torka. Klart!

EXPERIMENT – GÖR FUSKSNÖ!

- ✓ Blanda bakpulver eller majsstärkelse med antingen ofärgat balsam eller vatten. Rör ner ungefär 3 delar bakpulver/stärkelse och ½ del balsam/vatten i en skål och blanda med fingrarna.
- ✓ Om massan känns för klibbig tillsätter ni bara mer bakpulver eller stärkelse, är den för torr tillsätter ni lite mer vätska.
- ✓ Nu kan ni göra snöbollar eller en miniatyr snögubbe om ni vill!



SAKER SOM PASSAR IN I TIDEN

Som Mia och Rebeca berättar om i avsnittet är det viktigt att rekvisitan förhåller sig till resten av dekoren. Tillsammans med bland annat scenografi, kostym och mask är rekvisitan med och skapar en viss stämning. Den berättar om en specifik tid eller miljö, och det är därför viktigt att den passar in i denna så publiken får en bra helhetsupplevelse av föreställningens fiktion och berättelse.

I följande övning får ni i klassrummet prova på att tänka som en rekvisitör.

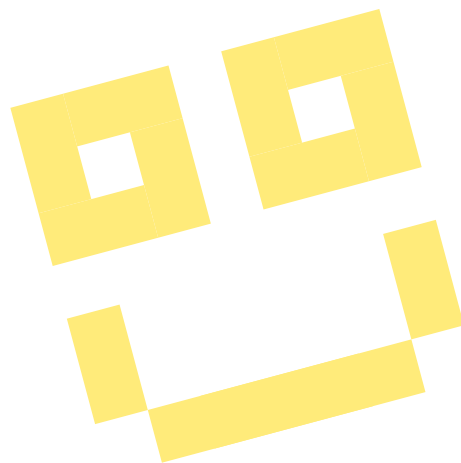
ÖVNING

Välj ut en bestämd tidsepok eller social miljö ni vill fokusera på i övningen, exempelvis en mataffär 1940, ett slott under 1700-talet, ett barnrum 1980 eller ett klassrum 1910.

Gör research genom att till exempel bildgoogla eller titta i böcker tillsammans.

- ✓✓ Vilka saker ser ni på bilderna?
- ✓✓ Hur ser sakerna ut?
- ✓✓ Om bilden inte är svartvit, finns det då några färger som dominerar?
- ✓✓ Vilka material är sakerna gjorda av?
- ✓✓ Ser det tungt eller lätt ut?
- ✓✓ Mjukt eller hårt?

Tänk som en rekvisitör! Diskutera i helklass eller mindre grupper hur ni tror man kan få nutida föremål att se ut som på bilderna. Vad behövs göras för att få rekvisitan att likna sakerna från den tiden eller den miljön? Finns det saker man behöver skapa från grunden? Hur skulle man kunna göra det då?



GÖR ERT EGET REKVISITAFÖRRÅD

I avsnittet tar Mia och Rebeca oss med till Kungliga Operans stora rekvisitaförråd. Här kan man hitta allt mellan himmel och jord – nästan i alla fall! Fast förrådet är stort händer det att rekvisitörerna måste tillverka rekvisitan själva från grunden. Då får de hitta på och skapa. En rekvisitör behöver därför vara en skicklig hantverkare.

I följande övning får klassen prova på att skapa rekvisita till sitt eget rekvisitförråd.

MATERIAL

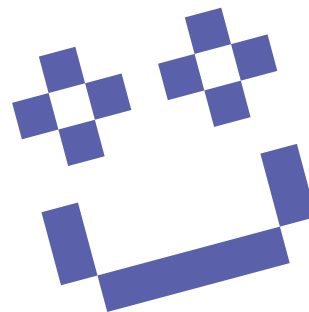
Exempelvis: lera, papier-maché, trä, metall, kartongpapper, textil, målarfärg, penslar, fjädrar, pärlor, glitter, lim, sax, hammare, spik, pennor, m.m.

INSTRUKTIONER

- ✓✓ Bestäm er för ett eller flera teman ni i klassen vill utgå ifrån i tillverkningen av rekvisita. Det kan till exempel vara blommor och växter, överdimensionerade föremål, mat, djur, framtidssaker, miniatyrmöbler eller leksaker.
- ✓✓ Ni kan välja att arbeta tillsammans i mindre grupper eller individuellt.
- ✓✓ Skapa olika rekvisita med hjälp av fantasin och det material ni har att tillgå. Ni kan klippa, klistra, måla, bygga och snickra. Använd er av er kreativitet och kom gärna på kluriga lösningar och fusktricks!
- ✓✓ När ni är klara med skapandet av rekvisitan låter ni varje grupp eller person presentera sin rekvisita, samt hur den är gjord och med vilka material.

FÖRDJUPNING

Testa gärna att använda rekvisitan i en kort teaterimprovisation. Bestäm er för en plats och vilka personer som är där, samt för en situation där rekvisitan spelar en avgörande roll. Har ni till exempel tillverkat rekvisitamaten kan situationen vara en familjemiddag eller ett födelsedagskalas. Ni kan också bestämma er för en mer abstrakt fantasivärld med exempelvis rymdvarelser eller de dödas andar.



DEN VIKTIGA REKVISITAN

Förutom att vara en viktig stämningsskapare som gestaltar en viss tid eller miljö kan rekvisita även ha en avgörande betydelse för berättelsen. Det är också därför att en rekvisitör är så noggrann när den bubbar inför en föreställning. Ibland kan rekvisitan även ha en stor symbolisk betydelse. I andra fall kretsar hela berättelsen om en specifik rekvisita exempelvis i form av Harry Potters trollstav eller Tant Bergs cykel i *Lotta på Bråkmakargatan*.

DISKUTERA

- ✓✓ Kan ni komma på en föreställning eller en film ni har sett där en rekvisita spelade en avgörande roll för handlingen?
- ✓✓ Vad var det för föreställning/film?
- ✓✓ Vilken miljö utspelade den sig i?
- ✓✓ Hur såg rekvisitan ut?
- ✓✓ Vilken eller vilka saker var särskilt viktiga för berättelsen?
- ✓✓ Varför var den viktig?

ÖVNING

- ✓✓ Varje elev skriver eller ritar en kort scen mellan två karaktärer där rekvisitan spelar en tydlig roll. Om ni vill kan ni ta inspiration från en bok ni läser i klassrummet, ett födelsedagskalas, en stund på ett tåg, ett gäng vänner som samlas i en lekpark. Eller så hittar ni på något helt eget!
- ✓✓ Gå därefter ihop i mindre grupper och välj ut en scen ni vill arbeta vidare med.
- ✓✓ Gruppen gör en lista över rekvisita som vore bra att ha med i scenen.
- ✓✓ Leta upp rätt saker i er närmiljö. Exempelvis i klassrummet, på skolgården eller i matsalen. Ni kan också låna ur det rekvisita-förråd ni skapade i förra övningen.
- ✓✓ När ni har samlat ihop den rekvisita ni behöver gör ni i ordning den miljö som scenen ska utspela sig i. Det vill säga ni bubbar.
- ✓✓ Om ni vill kan ni även testa att spela upp scenerna för varandra.



QUIZ – REKVISITA- AVDELNINGEN



	1	X	2
1. Vad är rekvisita?	Alla kläder artisterna har på sig.	Alla saker man kan hålla i.	Alla lampor i taket.
2. Hur är en vanlig arbetsdag för en rekvisitör?	Alla dagar ser olika ut.	Den är lång och tråkig.	Alla dagar ser lika ut.
3. Vilka saker i korgen från <i>La Bohème</i> är riktiga?	Ett ljus och en halv baguette.	Ett ljus och en hel korv.	Ett ljus och en halv ost.
4. Vad äter Dilan från bordet med godsaker?	En croissant.	En vindruva.	En gräddbulle.
5. Vad betyder det att man bubbar?	Att man städar.	Att man lägger fram rekvisita på rätt plats.	Att man värmer upp.
6. Vilka saker är det viktigt att rekvisitörerna lägger på rätt plats i julmarknadsscенографin till <i>La Bohème</i> ?	En pipa och en bok.	En baguette och en tidning.	Ett par glasögon och en tändare.
7. Vad fuskar de med i föreställningen <i>La Bohème</i> ?	En bok som kan vända blad av sig själv.	En gräddbulle.	En origami-blomma i en bordslåda.
8. Hur många saker finns med på Mias och Rebecas lista till <i>La Bohème</i> ?	281 saker.	381 saker.	318 saker.
9. Vad tycker Mia och Rebeca är viktigt att kunna för att bli rekvisitör?	Att man är noggrann, nyfiken och klurig.	Att man har tålamod och gott humör.	Att man är noggrann, långsam och tyst.
10. Vilken sak vaknar till liv i rekvisitaförrådet och vill hälsa på Dilan?	En snigel.	Ett lejon.	En hund.

