

LÄRARHANDLEDNING TILL *Det Magiska Huset*

# UNGA PÅ OPERAN UPPTÄCKER MASK & PERUK



## INTRODUKTION

### – *Det magiska huset*

I *Det magiska huset* kan skolor ta del av Kungliga Operans verksamhet och följa med bakom kulisserna på en av Sveriges nationalscener. Här arbetar inte bara opera-sångare, dansare och musiker utan också en mängd andra yrkesgrupper som tillsammans skapar opera- och dansföreställningarna.

Lärrarhandledningen är framtagen som inspiration till arbete i klassrummet efter att eleverna har fått se avsnittet *Unga på Operan upptäcker mask och peruk*. Övningarna kan anpassas efter eleverna och göras i helklass, mindre grupper eller individuellt. Handledningen riktar sig i första hand till lärare i klasserna 1-3, men passar även äldre elever.

## AVSNITTET

I det här avsnittet får vi tillsammans med skådespelaren Dilan upptäcka Operans mask- och perukavdelning.

## KURSMÅL INOM ÄMNET BILD OCH SLÖJD *årskurs 1-3*

Detta avsnitt fokuserar på kursmålen:

- ✓ Framställning av berättande bilder, till exempel sagobilder.
- ✓ Teckning, måleri, modellering och konstruktion.
- ✓ Historiska och samtida bilder och vad bilderna berättar, till exempel dokumentära bilder från hemorten och konstbilder.
- ✓ Slöjdarbetets olika delar: idéutveckling, överväganden, framställning och muntlig värdering av arbetsprocessen.



FACIT TILL QUIZ PÅ SIDAN 12

FACIT: 1, X, X, 2, 1, 1, X

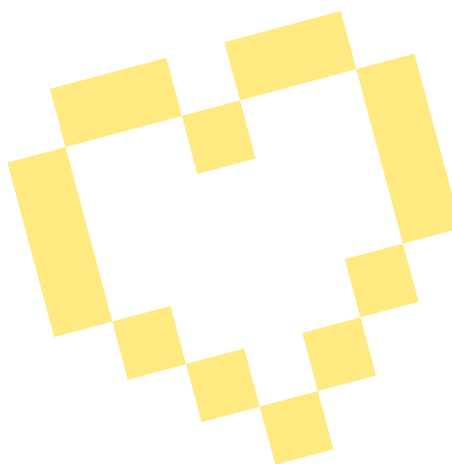
# ORD I AVSNITTET

## MASKÖR

En maskör arbetar med att gestalta karaktärer genom masker, smink och hår. Maskören utgår från de roller som finns i berättelsen som ska sättas upp på scen, och arbetar på olika sätt med att förtydliga deras karaktärsdrag. Det kan bland annat handla om att en av karaktärerna är väldigt gammal, men ska spelas av en ung sångare. Då kanske maskören skapar en gråhårig peruk och sminkar rynkor på sångaren. Karaktären kan också komma från en annan tid, en annan kultur eller till och med från en sagovärld. Alla de möjligheterna kommer att påverka hur karaktären ska se ut, så man måste vara väldigt kreativ som maskör! Många maskörer som arbetar med scenkonst i Sverige är också utbildade perukmakare, vilket betyder att de även kan tillverka peruker.

## MASK

En mask är både ett föremål som helt eller delvis täcker ansiktet och ett samlingsnamn som används för att beskriva maskerna, sminket, perukerna och håruppsättningarna som dansare, sångare och skådespelare bär i föreställningar.



## ATT SKAPA DEN GEMENSAMMA VISIONEN

Maskören arbetar i nära samarbete med föreställningens kostymdesigner och regissör. Regissören kallas den som leder hela föreställningsarbetet. Kostymdesignern designar det som sångarna och dansarna har på sig i en föreställning. Mask och kostym bidrar båda till hur karaktären ser ut på scen och vilka känslor föreställningen skapar hos publiken. Därför är det mycket viktigt att maskören, kostymdesignern och regissören tillsammans bestämmer sig

för en gemensam bild av karaktärens utseende. I vissa föreställningar är det till och med så att kostymdesignern också har ansvaret att designa masken och i de föreställningarna arbetar maskören i första hand med att tillverka peruker och sminka sångarna och dansarna. Genom att arbeta tillsammans kan maskören, regissören och kostymdesignern komma på fler och mer spännande idéer jämfört med om de arbetade ensamma!

# ÖVNING: MASKENS FÖRTROLLANDE FÖRÄNDRINGAR

Kombinationen av bland annat mask, peruk, kostym och artistens röst och rörelse gör att publiken inte längre ser den privata dansaren eller sångaren, utan karaktären. Maskören kan alltså skapa stora förändringar i en artists utseende.

I den här övningen får eleverna öva på att tänka som en maskör och lägga märke till hur masken bidrar till att skapa en karaktär. Jämför bilderna på nästa sida och fokusera på skillnaderna mellan karaktärerna på bilderna. Diskutera sedan:

- ✓ Vad är det för sorts karaktär som artisterna ska föreställa i bilderna? Ser karaktären snäll eller elak ut? Glad eller ledsen? Ser karaktären ut att passa in i 2000-talet eller förr i tiden?
- ✓ Vilka skillnader går att märka mellan bilderna? Hur har maskören förändrat artistens utseende? Har artisten peruk? Varför tror ni att maskören har valt att använda eller inte använda en peruk? Vilka färger består masken av? Hur påverkar färgerna karaktärens personlighet?
- ✓ Vilka ansiktsdrag lägger ni märke till först? Ögonen, munnen, kinderna? Vilka känslor får ni när ni tittar på bilderna?
- ✓ Vem ser mest realistisk eller vardaglig ut och vem ser mest dramatisk ut? Varför då? Påminner några av bilderna på masken om några andra karaktärer från filmer eller föreställningar som du har sett?





# ÖVNING: INSPIRATIONSCOLLAGE



Ett sätt för en maskör att samla inspiration till en maskdesign är att skapa ett collage av olika bilder och teckningar som ger maskören en känsla av hur karaktären skulle kunna se ut. På collaget kan maskören samla bilder på artisten eller skådespelaren som ska spela rollen, bilder från andra föreställningar, bilder på kostymen men också konst- eller modebilder och massor av annat!

I denna övning ska eleverna få komma på en egen karaktär och skapa ett collage med idéer på hur en mask för den karaktären skulle kunna se ut.

## MATERIAL

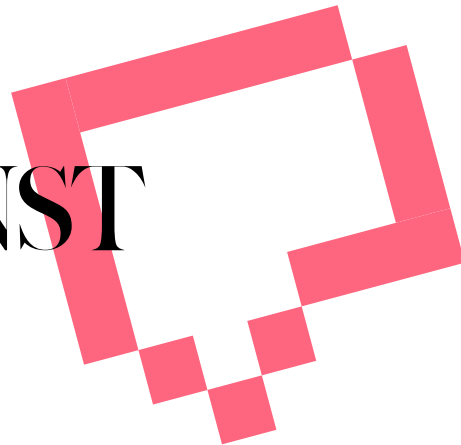
Dator, skrivare, A3-papper, limstift, saxar, färgpennor, färg, penslar, möjligtvis gamla tidningar och andra pysselsaker som finns på skolan.

## INSTRUKTIONER

- ✓ Vad är det för sorts karaktär som artisterna ska föreställa i bilderna? Ser karaktären snäll eller elak ut? Glad eller ledsen? Ser karaktären ut att passa in i 2000-talet eller förr i tiden?
- ✓ Hitta på en egen karaktär, du kan ta inspiration från karaktärer som du redan känner till eller komma på en helt ny. Till exempel: En gammal gumma som bor på en öde ö i Stilla havet, en prins som sitter inlåst i ett torn, en fågel med superkrafter.

- ✓ Gör en tankekarta över de egenskaper som karaktären har. Både fysiska egenskaper och personlighetsdrag är viktiga! Hur gammal är karaktären? Vilken kroppstyp, frisyr och hårfärg har karaktären? Vilka hobbies och intressen har karaktären? Vad har karaktären för mål och drömmar i livet?
- ✓ Samla bilder som du tycker ger en känsla av vem din karaktär är. Bildsök på nätet och leta efter bilder i tidningar, skriv sedan ut bilderna med hjälp av en skrivare och klipp ut dem. Det måste inte vara bilder på personer, utan det kan till och med bara vara färger, så länge de ger dig rätt känsla!
- ✓ När du har samlat på dig ett par bilder är det dags att sätta ihop ditt collage. Börja med att limma fast bilder på ett stort A3-papper. Här kan du vara kreativ och välja vilka bilder som man bara ska skymta i bakgrunden, och vilka som ska ta allra mest plats. Om du vill kan du måla eller rita ovanpå dina inspirationsbilder. Du kan även utsmycka collaget med glitter om det passar din karaktär, eller göra en ram av pappersremsor som du kan limma på sidorna av collaget!

# ÖVNING KARAKTÄRSKONST



Maskören utgår ofta från sminkkort (*se nästa sida*) för att designa masken. Sminkkort är en sorts mall som består av en illustration av ett ansikte. Under illustrationen finns rader där maskören kan anteckna vilka färger och produkter som ska användas för sminkningen. På mallen kan maskören måla sin design för sminket och skapa sig en första bild av hur masken skulle se ut på en skådespelare eller dansare. Maskören använder sig i många fall av riktiga sminkprodukter för att måla designen på sminkkortet, för att bilden ska likna en riktig sminkning på en sångare eller dansare.

Att måla och visa upp sminkkort är därför ett viktigt steg i processen att designa en mask. Det är ett tydligt sätt för maskören att ge form åt sina idéer och visa dem för sina medarbetare!

I denna övning ska eleverna använda sig av sminkkortet på nästa sida för att designa masken för sina karaktärer.

## MATERIAL

Penslar i olika tjocklek, färg, kriter, tuschpennor, färgpennor, bläckpennor och eventuellt även akvarellsvampar, garn och lim.

## INSTRUKTIONER

- ✓ Utgå från karaktären som du använde i den förra övningen. Använd dig av din tankekarta och dina inspirationsbilder och skapa en bild som visar hur din karaktär ser ut. Vilka färger och former beskriver din karaktärs personlighet? Hur ser deras ansikte ut? Har karaktären ärr, rynkor, långa ögonfransar, skägg eller kanske tjocka ögonbryn? Tänk på att karaktären kan se ut precis hur du vill!

- ✓ Rita och måla en idé för en sminkning på sminkkortet på nästa sida. Prova att experimentera med olika tekniker. Du kan till exempel använda dig av penslar med olika tjocklek för att skapa både breda och tunna linjer, eller en akvarellsvamp med färg på för att ge bilden mer detaljer. Du kan även testa att måla med dina fingrar!

- ✓ Om du har målat med vattenfärg kan du låta färgen torka en stund. När färgen har torkat kan du fylla i detaljerna med tusch- eller bläckpenna, som till exempel ögonfransar, rynkor och ärr. Du skulle också kunna klippa korta eller långa bitar garn och limma fast vid karaktärens hårfäste eller skägg. Till sist kan du skriva namnet på din karaktär längst upp på sminkkortet och anteckna vilka färger du har använt för masken på raderna under ansiktet.

## DISKUSSION

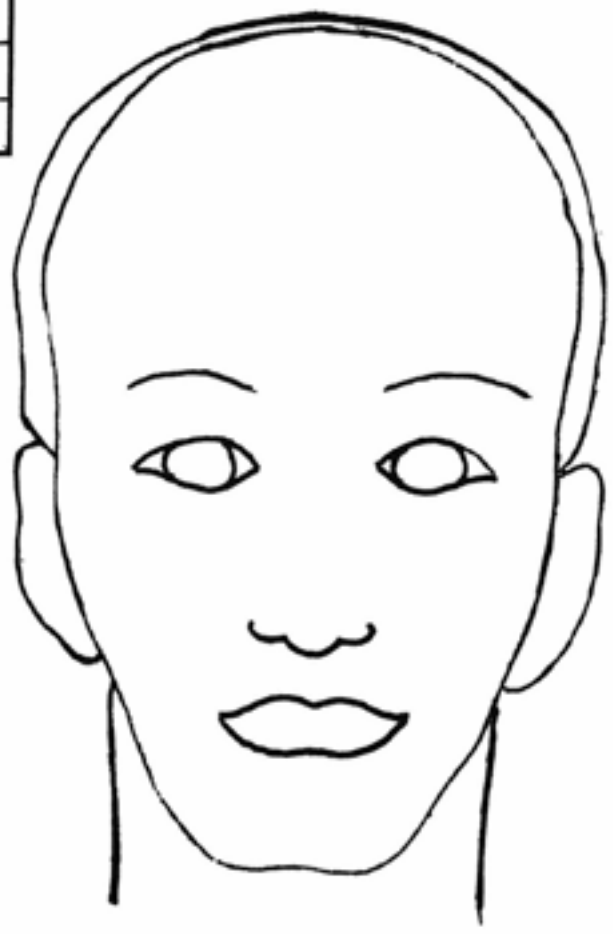
Låt eleverna berätta om sina karaktärer och visa sina collage för varandra. Diskutera sedan:

- ✓ Hur kändes det att representera en karaktär i bilder? Vad var svårast och enklast i arbetet?
- ✓ Hur gick du tillväga när du skulle välja hur din karaktär skulle se ut? Hur påverkade karaktärens personlighet dess utseende?
- ✓ Hur kan mask användas för att forma vår bild av en karaktär? Lärde du dig något nytt om din karaktär när du målade ditt sminkkort?

# SMINKKORT

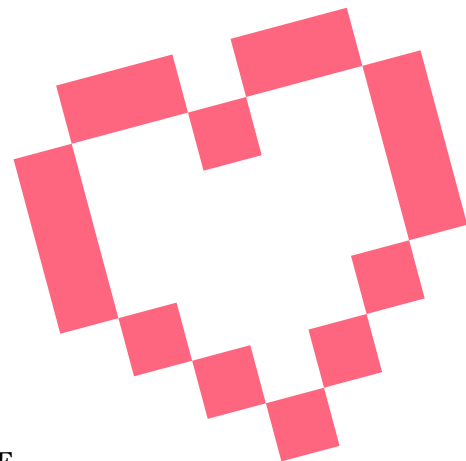
UTSKRIFTSVÄNLIG 

NAMN	
PJÄS	
ROLL	



Hudfärg	
Höjning	
Skuggning	
Puder	
Torrött	
Läppfärg	
Ögonlocksfärg	
Ögonbrynsfärg	
Ögon- streck	ö. / u.
Ögonfranstusch	
Handsmink	
Peruk	
Polisonger	
Skägg	
Mustasch	
Special	

# ÖVNING: TILLVERKA EGNA MASKER



## MASKENS HISTORIA

Masker har använts inom teatern ända sedan antikens Grekland för två tusen år sedan. Olika kulturer har skapat masker med olika symboliska betydelser. Till exempel var masker ett viktigt inslag i Noh-teatern i Japan redan på 1400-talet, där masker bland annat representerade andar. Under ungefär samma tid växte det fram en teatertradition i Italien som kallas Commedia dell'Arte. Det är en typ av teater som utgår från ett visst antal rollfigurer, karaktärer som har väldigt tydliga personligheter. För att göra karaktärerna lätta för publiken att känna igen brukade skådespelarna ha på sig vissa standardiserade masker med dramatiska ansiktsdrag, och så är det fortfarande. Här förändrar masken helt hur skådespelaren ser ut!

## FÖRBEREDELSE

I denna övning ska eleverna få tillverka en egen mask, i sann Commedia dell'Arte-anda. Samla gummiband, saxar, fjädrar, lim, färgpennor, glitter, kriter och andra eventuella pysselsaker som finns på skolan. Gärna även lite styvt papper som kan utgöra grunden för deras masker.

## INSTRUKTIONER:

- ✓ Välj vad masken ska föreställa eller representera. Till exempel: En känsla som ilska eller kärlek, ett djur, en person, eller karaktären som användes i collageövningen.
- ✓ Utgå från mönstret på sida 11 eller kom på en helt egen design för masken. Klipp sedan ut den mask du valt att göra och limma på masken på det tjockare pappret och klipp igen!
- ✓ Klipp två små kors vid maskens ändar, trä in ett band och knyt fast vid båda ändar.
- ✓ Dekorera masken med alla material som du tycker passar för just din mask i klassrummet. Försök att tänka som en maskör på de olika realistiska eller dramatiska inslag som kan få masken att komma till liv!



## MASKPROVNING

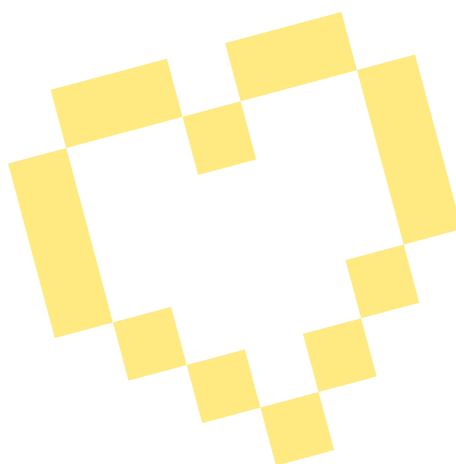
Låt eleverna prova sina masker och känna efter hur masken kan låta dem gå in i en karaktär och experimentera med olika rörelseformer. Efter ett tag kan ni även lägga till musik för att se hur det påverkar elevernas rörelse.

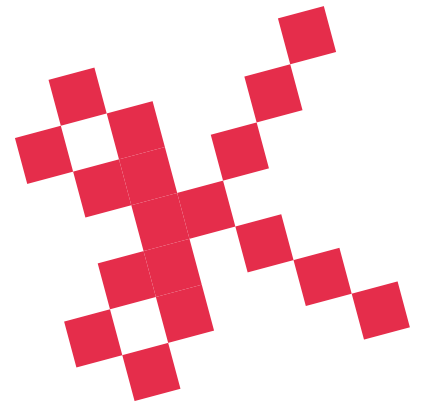
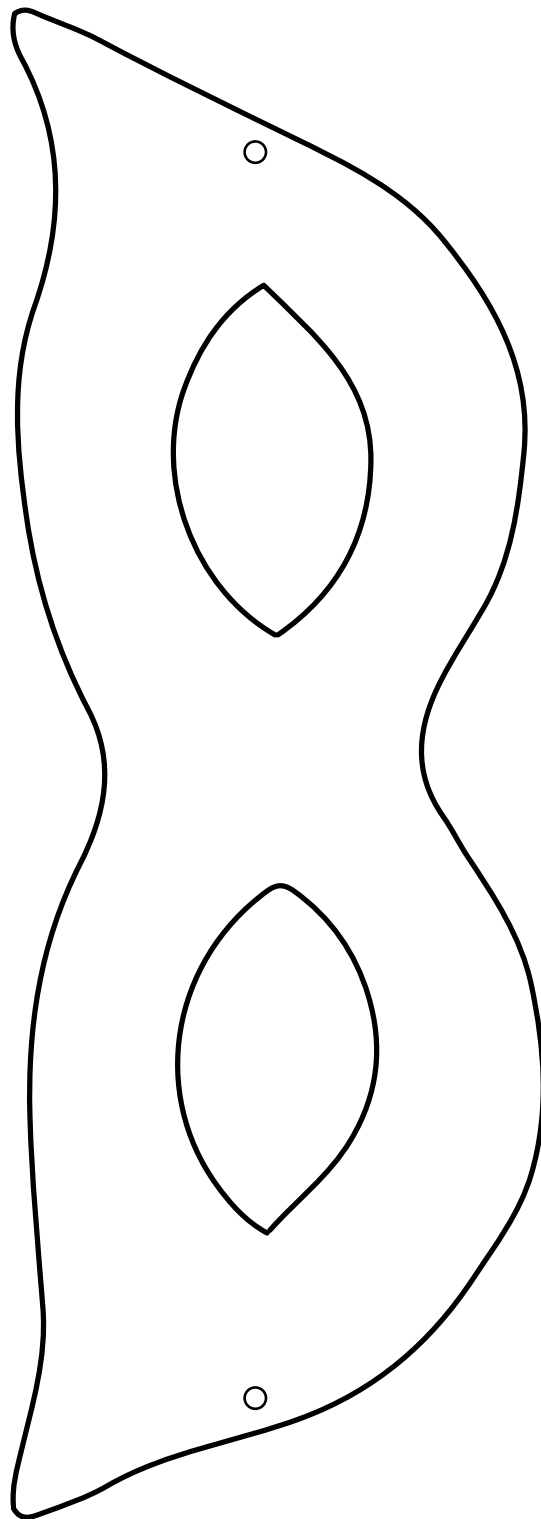
1. Trä på dig masken och börja gå runt i klassrummet. Känn efter hur den här masken skulle vilja röra sig. Skulle den vilja gå snabbt eller sakta? Skulle den vilja hoppa eller krypa? Eller inte röra sig alls?
2. Byt mask med en klasskamrat. Känns den här masken annorlunda? Vill den röra sig på samma sätt eller kanske på ett helt annat sätt?

## DISKUSSION

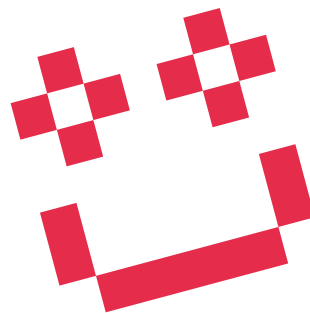
Diskutera om och hur eleverna kände att maskerna påverkade dem.

- ✓ Hur kändes det att ha på sig en mask?
- ✓ Vilken karaktär var det som kom fram genom masken?
- ✓ Ville den karaktären röra sig på ett sätt som du förväntade dig eller på ett annat sätt?





# QUIZ - MASK



	1	X	2
1. Hur många timmar tar det för en perukmakare att tillverka en peruk?	40	80	400
2. Vilken sorts hår passar bra för att göra peruker till sagofigurer?	Människohår	Buffelhår	Angoraull
3. Vad heter verktyget som används för att fästa hårstrån i en peruk?	Peruknål	Tambureringsnål	Virknål
4. Vad är det första steget i att skapa en avancerad mask?	Att måla skådespelarens ansikte	Att digitalt scanna skådespelarens ansikte	Att göra en gipsavgjutning
5. I vilka av Operans föreställningar används peruker?	I många föreställningar som utspelar sig förr i tiden	I alla föreställningar	I föreställningarna för barn och unga
6. Vad heter tyget som man syr en peruk av?	Tylloid	Celluloid	Latex
7. Hur fäster man detaljmasker som en lösnäsa på ansiktet?	Man knyter fast dem med snöre	Man klistrar fast dem med specialklister	Man klistrar fast dem med papier maché

